

# “คณะกรรมการพัฒนาคุณภาพชีวิต”

## อำเภอekinทร์บุรี จังหวัดปราจีนบุรี

นางวัชรารัตน์ แทงหมี่

นายอำเภอekinทร์บุรี เป็นประธานฯ





14 ตำบล

193 หมู่บ้าน

20 ชุมชน

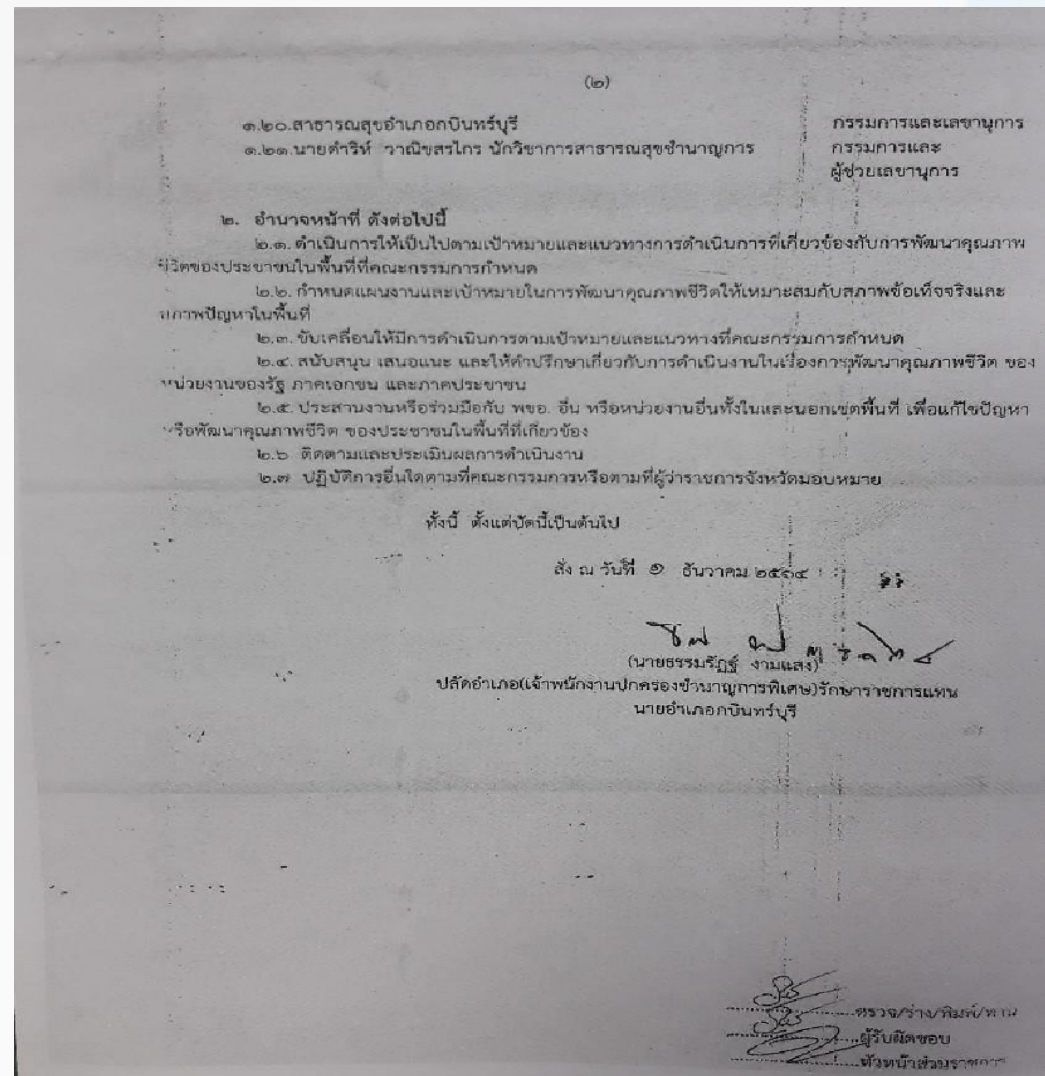
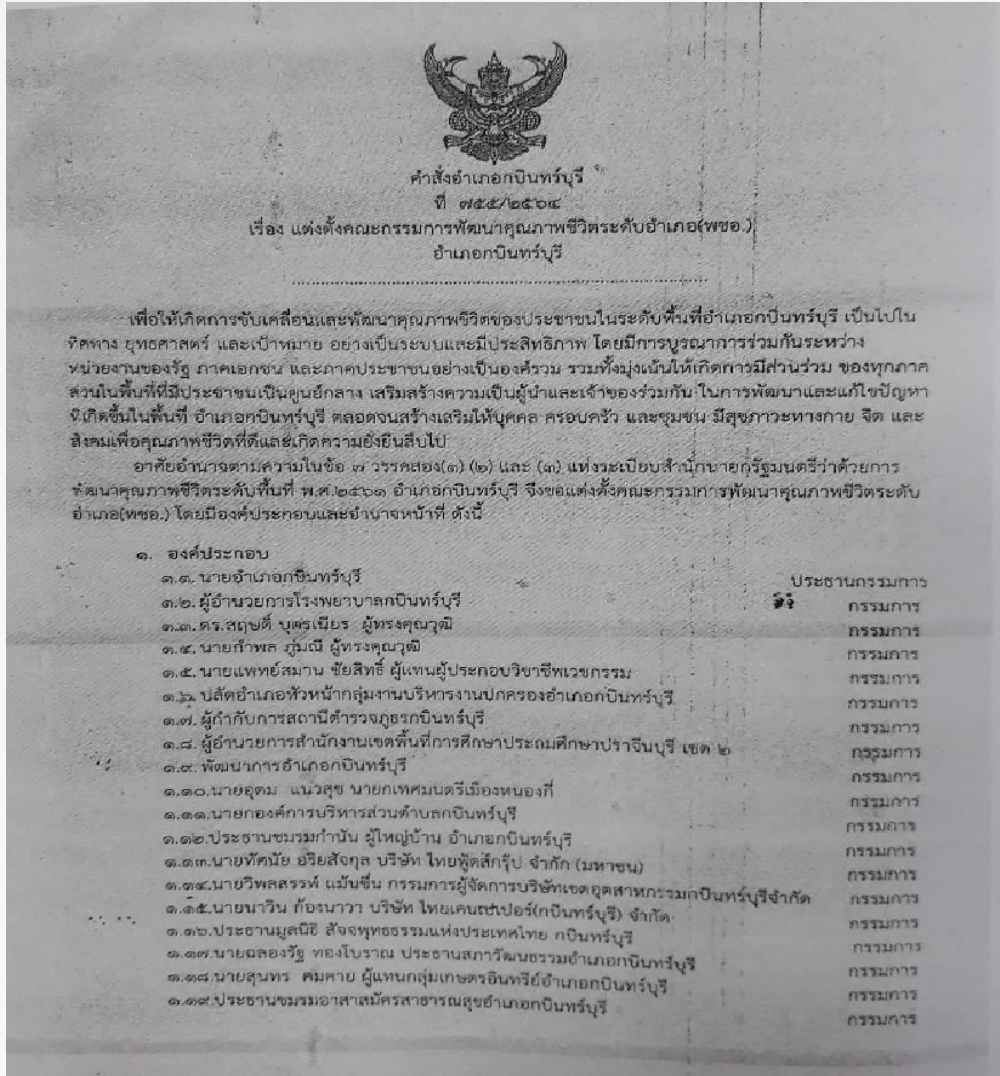
13 อบต.

1 เทศบาลเมือง

3 เทศบาลตำบล



# คำสั่งแต่งตั้งคณะกรรมการพัฒนาคุณภาพชีวิตระดับอำเภอ อำเภอภินทรบุรี จังหวัดปราจีนบุรี



# ประเด็นการพัฒนาคุณภาพชีวิต (พชอ.กบินทร์บุรี)

1.การจัดการขยะและสิ่งแวดล้อมในชุมชน

2.การดูแลคุณภาพชีวิตผู้สูงอายุ และกลุ่มเปราะบาง

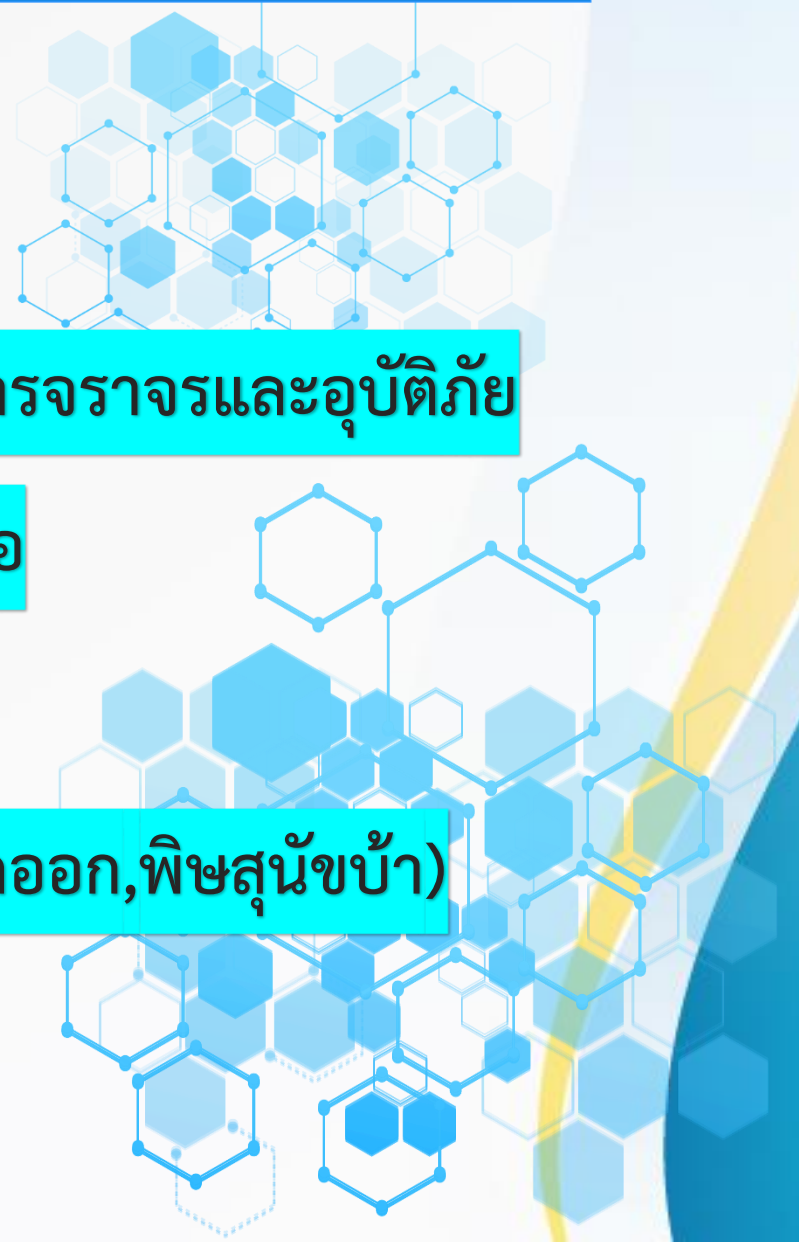
3.การป้องกันการบาดเจ็บและเสียชีวิตจากอุบัติเหตุจากการจราจรและอุบัติภัย

4.อาหารปลอดภัยด้วยเกษตรอินทรีย์และตลาดนัดนำซื้อ

5.การแก้ไขปัญหายาเสพติด

6.การควบคุมป้องกันโรคติดต่อ (โควิด-19, ไข้เลือดออก, พิษสุนัขบ้า)

7.การออกกำลังกายและนันทนาการ





# คณะกรรมการดำเนินงานพัฒนาคุณภาพชีวิต อำเภอกบินทร์บุรี

๑. การจัดการขยะและสิ่งแวดล้อมในชุมชน

- ประธานคณะกรรมการ : นายกเทศมนตรีเมืองหนองกี่

๒. การดูแลคุณภาพชีวิตผู้สูงอายุ และกลุ่มเปราะบาง

- ประธานคณะกรรมการ : ประธานสภาวัฒนธรรมอำเภอกบินทร์บุรี

๓. การป้องกันการบาดเจ็บและเสียชีวิตจากอุบัติเหตุจากการจราจร และอุบัติเหตุภัย

- ประธานคณะกรรมการ : ผู้กำกับการสถานีตำรวจภูธรกบินทร์บุรี

๔. อาหารปลอดภัยด้วยเกษตรอินทรีย์และตลาดนัดน้ำซ้อ

- ประธานคณะกรรมการ : ผู้อำนวยการสำนักงานพื้นที่การศึกษาประถมศึกษา

ปราจีนบุรี เขต ๒

# คณะกรรมการดำเนินงานพัฒนาคุณภาพชีวิต อำเภอภินทรบุรี

## ๕. การแก้ไขปัญหายาเสพติด

- ประธานคณะกรรมการ : นายอำเภอภินทรบุรี

## ๖. การควบคุมป้องกันโรคติดต่อ (โควิด-๑๙, ไข้เลือดออก, พิษสุนัขบ้า)

- ประธานคณะกรรมการ : ผู้อำนวยการโรงพยาบาลภินทรบุรี

## ๗. การออกกำลังกายและนันทนาการ

- ประธานคณะกรรมการ : สาธารณสุขอำเภอภินทรบุรี





ประเด็นการจัดการขยะ  
พื้นที่อำเภอ กบินทร์บุรี จังหวัด ปราจีนบุรี



# สถานการณ์ขยะมูลฝอยของอำเภอกบินทร์บุรี จังหวัด ปราจีนบุรี

รายละเอียด	ปริมาณขยะมูลฝอย (ตัน/ปี)		การเปลี่ยนแปลงปริมาณขยะ (ผลต่าง)
	ปี พ.ศ. 2564	ปี พ.ศ. 2565	
ปริมาณขยะมูลฝอยชุมชนที่เกิดขึ้นทั้งหมด	950,852.89	1,284,936.34	334,083.44
ปริมาณขยะมูลฝอยเปียก	86,263.16	116,571.8	30,308.7
ปริมาณขยะรีไซเคิล	15,414.97	20,831.04	5,416.07
ปริมาณขยะอันตราย	42.25	57.10	14.85
ปริมาณขยะทั่วไป	849,132.5	1,147,476	298,344







## สถานที่กำจัดขยะมูลฝอยที่เปิดดำเนินการ อำเภอภินทรบุรี จังหวัดปราจีนบุรี ปี 2563

ตำบล	จำนวนสถานที่กำจัดขยะมูลฝอย				
	Sanitary Landfill	Engineered Landfill	Cobtrollef Dump	เตาเผาที่มีระบบบำบัดมลพิษ	การหมักทำปุ๋ย
ตำบลวังท่าช้าง	0	0	0	0	0
ตำบลเมืองเก่า	4	0	0	0	0
ตำบลวังตะเคียน	2	0	0	0	0
ตำบลนนทรี	2	0	0	1	0
ตำบลวังดาล	1	0	0	0	0
ตำบลลาดตะเคียน	4	0	0	0	0
ตำบลภินทร	5	0	0	0	0
ตำบลย่านรี	0	0	0	0	0
ตำบลหนองก่	2	0	0	0	0
ตำบลเขาไม้แก้ว	0	0	0	0	0
ตำบลนาแหม	1	0	0	0	0
ตำบลบ้านนา	0	0	0	0	0
ตำบลบ่อทอง	0	0	0	0	0
ตำบลหาดนางแก้ว	0	0	0	0	0
รวม	21	0	0	1	0

## สถานประกอบการที่มีการคัดแยกขยะมูลฝอย ที่อำเภอภินทรบุรี จังหวัดปราจีนบุรี ปี 2563

ตำบล	จำนวนสถานประกอบการ	จำนวนสถานประกอบการที่มีการคัดแยกขยะมูลฝอย
ตำบลวังท่าช้าง	5	3
ตำบลเมืองเก่า	11	7
ตำบลวังตะเคียน	5	2
ตำบลนนทรี	5	1
ตำบลวังดาล	5	3
ตำบลลาดตะเคียน	5	5
ตำบลภินทร	9	5
ตำบลย่านรี	3	1
ตำบลหนองก่	8	7
ตำบลเขาไม้แก้ว	1	1
ตำบลนาแหม	3	3
ตำบลบ้านนา	1	1
ตำบลบ่อทอง	1	1
ตำบลหาดนางแก้ว	2	2
รวม	64	42

ที่มา :

# ปี 2566 เกิดอัคคีภัยบ่อยๆ จำนวน 2 ครั้ง/แห่ง



บ่อยๆ ตำบลกบินทร์บุรี 1 ครั้ง  
บ่อยๆ ตำบลวังท่าช้าง 1 ครั้ง







## ประเด็นการจัดการขยะ

### พฤติกรรมคัดแยกขยะมูลฝอยของประชาชน



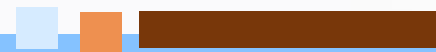
ประชาชนมีพฤติกรรมคัดแยกขยะมูลฝอย จำนวน 140,514 คน  
คิดเป็นร้อยละ 95



ครัวเรือนมีพฤติกรรมคัดแยกขยะจำนวน 53,940 ครอบครั  
คิดเป็นร้อยละ 97



ภาชนะใส่ขยะประจำครัวเรือน จำนวน 53,940 ครอบครั  
(จำนวนภาชนะ ใส่ขยะทั้งสิ้นจำนวน 161,820 อัน)









การสร้างเครือข่ายการกำจัดขยะของเทศบาลเมืองหนองกี่ เพื่อเพิ่มศักยภาพการกำจัดขยะที่ตกค้าง โดยเครื่องแยกขยะ นำขยะที่อยู่ในบ่อฝังกลบเดิมขุดขึ้นมาลำเลียงผ่านสายพานเข้าไปยังเครื่องแยกดินและเศษวัสดุ ในขั้นตอนนี้จะได้ปุ๋ยเป็นวัสดุสำหรับปรับปรุงดิน หลังจากนั้นขยะที่มีชิ้นใหญ่จะเข้าสู่สายพานเพื่อทำการคัดแยกไปเป็นเชื้อเพลิงให้แก่โรงไฟฟ้า ได้รับความร่วมมือจากองค์การบริหารส่วนท้องถิ่นอื่นๆเข้าร่วมเครือข่าย และคณะกรรมการพัฒนาคุณภาพชีวิตระดับอำเภอ (พชอ.) เป็นผู้กำกับดูแลการทำงานข้อตกลงร่วมกัน





การส่งเสริมสนับสนุนให้เกิด บ้าน วัด โรงเรียน เป็นต้นแบบจัดการ  
ขยะ(Home zero waste) ใช้หลัก 3Rs ครอบคลุมทุกตำบล อย่างน้อย  
หมู่บ้านละ ๑ หลังคาเรือน และตำบลละ ๑ วัด จัดตั้งศูนย์เรียนรู้การจัดการ  
ขยะในชุมชน บ้านรัชฎาป่าจิก

การพัฒนาเมืองอุตสาหกรรมเชิงนิเวศ กระทรวงอุตสาหกรรมร่วมกับ  
คณะกรรมการพัฒนาคุณภาพชีวิตระดับอำเภอ(นิคมเครือข่ายพัฒนาฯ)



# การขับเคลื่อนดำเนินงาน ปี 2566

ลำดับ	โครงการ	งบประมาณ	หน่วยงานเจ้าของงบ
1	ส่งเสริมลดขยะในชุมชนบ้านโคกถ้ำ	23,220	กองทุน สปสช. เทศบาลเมืองหนองก๊ก
2	บริหารจัดการขยะภายในชุมชน (ระดับครัวเรือน)	200,000	อบต.วังท่าช้าง

การขับเคลื่อนดำเนินงาน การจัดการขยะและ  
สิ่งแวดล้อมในชุมชน ปี **2566**

รวม 2 โครงการ

223,220 บาท



## 2. การดูแลคุณภาพชีวิตผู้สูงอายุ และกลุ่มเปราะบาง









# ทำบัตรประจำตัวประชาชนนอกสถานที่





# การขับเคลื่อนดำเนินงาน ปี 2566

ลำดับ	โครงการ	งบประมาณ	หน่วยงานเจ้าของงบ
1	ตรวจคัดกรองโรคทางตาและแก้ไขความผิดปกติด้านการมองเห็น	435,475	กองทุน สปสช. เทศบาลตำบลเมืองเก่า
2	คัดกรองสุขภาพและปรับพฤติกรรม เปลี่ยนชีวิต พืช โรคเบาหวาน/ความดันโลหิตสูง	128,260	กองทุน สปสช. เทศบาลตำบลเมืองเก่า
3	ส่งเสริมปรับเปลี่ยนพฤติกรรมและสิ่งแวดล้อมที่มีผลกระทบต่อสุขภาพ	20,000	กองทุน สปสช. เทศบาลตำบลเมืองเก่า
4	ป้องกันภาวะเสี่ยงโรคหลอดเลือดสมองในกลุ่มผู้ป่วยเรื้อรัง	23,000	กองทุน สปสช. เทศบาลตำบลเมืองเก่า

# การขับเคลื่อนดำเนินงาน ปี 2566

ลำดับ	โครงการ	งบประมาณ	หน่วยงานเจ้าของงบ
5	ป้องกันภาวะเสี่ยงโรคหลอดเลือดสมองในกลุ่มผู้ป่วยเรื้อรัง	23,000	กองทุน สปสช. เทศบาลตำบลเมืองเก่า
6	เฝ้าระวังดูแลผู้สูงอายุและผู้ป่วยโรคเรื้อรัง	20,000	กองทุน สปสช. เทศบาลตำบลเมืองเก่า
7	สุขภาพสคสใส่ใจผู้สูงอายุและผู้พิการ	23,000	กองทุน สปสช. เทศบาลตำบลเมืองเก่า
8	สุขภาพสคสใส่ใจผู้สูงอายุและผู้พิการ	23,000	กองทุน สปสช. เทศบาลตำบลเมืองเก่า

# การขับเคลื่อนดำเนินงาน ปี 2566

ลำดับ	โครงการ	งบประมาณ	หน่วยงานเจ้าของงบ
9	เฝ้าระวังดูแลผู้สูงอายุและผู้ป่วยโรคเรื้อรัง	23,000	กองทุน สปสช. เทศบาลตำบลเมืองเก่า
10	เฝ้าระวังดูแลผู้สูงอายุและผู้ป่วยโรคเรื้อรัง	23,000	กองทุน สปสช. เทศบาลตำบลเมืองเก่า
11	คัดกรองโรคเบาหวาน/ความดันโลหิตสูง	25,500	กองทุน สปสช. เทศบาลเมืองหนองก๊ก
12	ร่ำไทยสูงวัยใส่ใจสุขภาพ	42,700	กองทุน สปสช. เทศบาลเมืองหนองก๊ก



# การขับเคลื่อนดำเนินงาน ปี 2566

ลำดับ	โครงการ	งบประมาณ	หน่วยงานเจ้าของงบ
13	คัดกรองโรคเบาหวาน/ความดันโลหิตสูง	25,500	กองทุน สปสช. เทศบาลเมืองหนองกี่
14	คัดกรองโรคเบาหวาน/ความดันโลหิตสูง	25,500	กองทุน สปสช. เทศบาลเมืองหนองกี่
15	คัดกรองโรคเบาหวาน/ความดันโลหิตสูง	25,500	กองทุน สปสช. เทศบาลเมืองหนองกี่
16	คัดกรองโรคเบาหวาน/ความดันโลหิตสูง	25,500	กองทุน สปสช. เทศบาลเมืองหนองกี่

# การขับเคลื่อนดำเนินงาน ปี 2566

ลำดับ	โครงการ	งบประมาณ	หน่วยงานเจ้าของงบ
17	คัดกรองโรคเบาหวาน/ความดันโลหิตสูง	25,500	กองทุน สปสช. เทศบาลเมืองหนองก๊ก
18	คัดกรองโรคเบาหวาน/ความดันโลหิตสูง	25,500	กองทุน สปสช. เทศบาลเมืองหนองก๊ก
19	จัดบริการดูแลระยะยาวด้านสาธารณสุขสำหรับผู้สูงอายุที่มีภาวะพึ่งพิง	246,000	กองทุน สปสช. เทศบาลเมืองหนองก๊ก
20	คัดกรองและปรับพฤติกรรม เปลี่ยนชีวิต พิชิตโรคเบาหวาน/ความดันโลหิตสูงตามวิถีชุมชน	173,150	กองทุน สปสช. เทศบาลเมืองหนองก๊ก

# การขับเคลื่อนดำเนินงาน ปี 2566

ลำดับ	โครงการ	งบประมาณ	หน่วยงานเจ้าของงบ
21	ป้องกันและชลอไ้ไตวายเรื้อรังอย่างยั่งยืน	80,875	กองทุน สปสช. เทศบาลเมืองหนองก๊ก
22	ส่งเสริมสุขภาพจิตของประชาชนกลุ่มผู้สูงอายุ(สร้างสุขด้วยธรรมปัญญา)	16,300	กองทุน สปสช. เทศบาลเมืองหนองก๊ก
23	คัดกรองความเสี่ยงโรคเบาหวาน ความดันโลหิตสูง และกิจกรรมปรับเปลี่ยนพฤติกรรมสุขภาพ	113,250	กองทุน สปสช. เทศบาลเมืองหนองก๊ก
24	หมอบรรอบครัวดูแลสุขภาพผู้ป่วยโรคเรื้อรัง ผู้สูงอายุ ผู้พิการ ผู้ด้อยโอกาส หญิงตั้งครรภ์และหญิงหลังคลอดในชุมชน	20,800	กองทุน สปสช. เทศบาลเมืองหนองก๊ก



# การขับเคลื่อนดำเนินงาน ปี 2566

ลำดับ	โครงการ	งบประมาณ	หน่วยงานเจ้าของงบ
25	ส่งเสริมสุขภาพและป้องกันโรคไตในชุมชน	32,350	กองทุน สปสช. เทศบาลเมืองหนองก๊ก
26	ป้องกันและชลอไตวายเรื้อรังในประชาชนกลุ่มเสี่ยงและกลุ่มผู้ป่วยโรคไม่ติดต่อเรื้อรัง	138,000	กองทุน สปสช. อบต.นนทรี
27	สร้างทักษะในการดูแลผู้ป่วยโรคเรื้อรัง และผู้ป่วยติดเตียงโดยแพทย์แผนไทย	21,250	กองทุน สปสช. อบต.นนทรี
28	ให้ความรู้การนวดกระตุ้นพัฒนาการเด็ก 0-5 ปี ด้วยการแพทย์แผนไทย	18,750	กองทุน สปสช. อบต.นนทรี

# การขับเคลื่อนดำเนินงาน ปี 2566

ลำดับ	โครงการ	งบประมาณ	หน่วยงานเจ้าของงบ
29	สนับสนุนผ้าอ้อมผ้าใหญ่ สำหรับบุคคลที่มีภาวะพึ่งพิง และบุคคลที่มีภาวะปล้นปีศาจ/อุจจาระไม่ได้	79,225	กองทุน สปสช. อบต.นนทรี
30	ตรวจคัดกรองสายตาและแก้ไขความผิดปกติทางการมองเห็นในกลุ่มผู้สูงอายุ	330,000	กองทุน สปสช. อบต.นนทรี
31	ส่งเสริมสุขภาพผู้สูงอายุและผู้ป่วยโรคเรื้อรังด้วยศาสตร์การแพทย์แผนไทย	21,025	กองทุน สปสช. อบต.วังท่าช้าง
32	ชลอไตเสื่อมในผู้สูงอายุ และผู้ป่วยโรคเรื้อรัง	17,075	กองทุน สปสช. อบต.วังท่าช้าง



# การขับเคลื่อนดำเนินงาน ปี 2566

ลำดับ	โครงการ	งบประมาณ	หน่วยงานเจ้าของงบ
33	สนับสนุนผ้าอ้อมผู้ใหญ่ สำหรับบุคคลที่มีภาวะพึ่งพิง และบุคคลที่มีภาวะปล้นปีศาจ/อูจาระไม่ได้	65,316	กองทุน สปสช. อบต.วังท่าช้าง
34	ส่งเสริมสุขภาพช่องปากในผู้สูงอายุ	34,200	กองทุน สปสช. อบต.วังท่าช้าง
35	ป้องกันและชะลอภาวะไตวายเรื้อรังอย่างยั่งยืน	79,990	กองทุน สปสช. อบต.วังท่าช้าง
36	ผู้สูงวัยได้รับความห่วงใยใส่ใจสุขภาพ	25,650	กองทุน สปสช. อบต.วังท่าช้าง

# การขับเคลื่อนดำเนินงาน ปี 2566

ลำดับ	โครงการ	งบประมาณ	หน่วยงานเจ้าของงบ
37	สนับสนุนผ้าอ้อมผู้ใหญ่ สำหรับบุคคลที่มีภาวะพึ่งพิง และบุคคลที่มีภาวะปล้นปีศาจ/อุจจาระไม่ได้	69,740	กองทุน สปสช. อบต.วังท่าช้าง
38	พัฒนาคุณภาพชีวิตผู้สูงอายุ	100,000	อบต.วังท่าช้าง
39	หมอบกรอบครัวดูแลสุขภาพผู้ป่วยโรคเรื้อรัง ผู้สูงอายุ ผู้พิการ ผู้ด้อยโอกาส หญิงตั้งครรภ์และหญิงหลังคลอดในชุมชน	62,000	กองทุน สปสช. อบต.ลาดตะเคียน
40	ส่งเสริมสุขภาพจิตของประชาชนกลุ่มผู้สูงอายุ (ร่างสุขด้วยธรรมปัญญา)	26,350	กองทุน สปสช. อบต.ลาดตะเคียน

# การขับเคลื่อนดำเนินงาน ปี 2566

ลำดับ	โครงการ	งบประมาณ	หน่วยงานเจ้าของงบ
41	การดูแลระยะยาวด้านสาธารณสุข สำหรับผู้ที่มีภาวะพึ่งพิง (LTC)	284,535	กองทุน สปสช. อบต.ลาดตะเคียน
42	สนับสนุนผ้าอ้อมผู้ใหญ่ สำหรับบุคคลที่มีภาวะพึ่งพิง และบุคคลที่มีภาวะปล้นปีศาจ/อูจจาระไม่ได้	44,945	กองทุน สปสช. อบต.ลาดตะเคียน
43	เพื่อสุขภาพคนพิการรุ่นใหม่ใส่ใจโรคซึมเศร้า	52,520	กองทุน สปสช. อบต.เมืองเก่า
44	ส่งเสริมสุขภาพกายใจ ห่วงใยผู้สูงอายุ	40,000	กองทุน สปสช. อบต.นนทรี
45	ตรวจวัดและคัดกรองความผิดปกติทางการมองเห็นในกลุ่มผู้สูงอายุ	220,000	กองทุน สปสช. อบต.นนทรี



การขับเคลื่อนดำเนินงาน การดูแลคุณภาพชีวิต  
ผู้สูงอายุ และกลุ่มเปราะบาง ปี **2566**

รวม 45 โครงการ                      3,437,581                      บาท

# 3. การป้องกันการบาดเจ็บและเสียชีวิตจากอุบัติเหตุ จากการจราจร และอุบัติเหตุภัย









# การขับเคลื่อนดำเนินงาน ปี 2566

ลำดับ	โครงการ	งบประมาณ	หน่วยงานเจ้าของงบ
1	หนุนช่วยร่วมใจปลอดภัยจากอุบัติเหตุ	50,000	กองทุน สปสช. ทต.เมืองเก่า
2	ป้องกันและลดอุบัติเหตุช่วงเทศกาล	50,000	อบต.วังท่าช้าง
3	ฝึกอบรมเผชิญเหตุสาธารณภัย	10,000	อบต.วังท่าช้าง
4	ฝึกอบรมให้ความรู้ในการป้องกันบรรเทาสาธารณภัย	45,000	อบต.วังท่าช้าง
5	รณรงค์ป้องกันอุบัติเหตุในสถานศึกษา	20,000	กองทุน สปสช. อบต.ลาดตะเคียน

การขับเคลื่อนดำเนินงาน การป้องกันการบาดเจ็บ  
และเสียชีวิตจากอุบัติเหตุจากการจราจร  
และอุบัติภัย ปี **2566**

รวม 5 โครงการ 175,000 บาท



## 4.อาหารปลอดภัยด้วยเกษตรอินทรีย์ และตลาดนัดน้ำซ้อ



# การขับเคลื่อนดำเนินงาน ปี 2566

ลำดับ	โครงการ	งบประมาณ	หน่วยงานเจ้าของงบ
1	เทศบาลตำบลเมืองเก่าอาหารปลอดภัย	57,700	กองทุน สปสช. เทศบาลตำบลเมืองเก่า
2	มหกรรมแพทย์แผนไทยสัญจรคืนภูมิปัญญา ท้องถิ่นกบินทร์บุรี	47,675	กองทุน สปสช. อบต.วังท่าช้าง
3	จัดตั้งศูนย์เรียนรู้เกษตรกรอินทรีย์	250,000	อบต.วังท่าช้าง
4	ปรับเปลี่ยนพฤติกรรมเสี่ยงจากการใช้ สารเคมีกำจัดศัตรูพืชของกลุ่มเกษตรกรตำบล นนทรี	35,000	กองทุน สปสช. อบต.นนทรี

การขับเคลื่อนดำเนินงาน อาหารปลอดภัยด้วย  
เกษตรอินทรีย์ และตลาดสดน่าซื้อ ปี **2566**

รวม 4 โครงการ 390,375 บาท

# 5. การแก้ไขปัญหายาเสพติด





# การขับเคลื่อนดำเนินงาน ปี 2566

ลำดับ	โครงการ	งบประมาณ	หน่วยงานเจ้าของงบ
1	ชุมชนเข้มแข็งส่งเสริมการปลอดบุหรี่ สุราและยาเสพติด	20,000	กองทุน สปสช. เทศบาลตำบลเมืองเก่า
2	ชุมชนเข้มแข็งส่งเสริมการปลอดบุหรี่ สุราและยาเสพติด	23,000	กองทุน สปสช. เทศบาลตำบลเมืองเก่า
3	อบรมเครือข่ายเด็กและเยาวชนต้านภัยยาเสพติด	50,000	อบต.วังท่าช้าง
4	เยาวชนอาชีพะห่างไหลยาเสพติด	10,000	กองทุน สปสช. อบต.ลาดตะเคียน

# การขับเคลื่อนดำเนินงาน การแก้ไขปัญหาเสาพิค ปี 2566

รวม 4 โครงการ 103,000 บาท

# 6.การควบคุมป้องกันโรคติดต่อ โควิด-19,ไข้เลือดออก,พิษสุนัขบ้า







# การขับเคลื่อนดำเนินงาน ปี 2566

ลำดับ	โครงการ	งบประมาณ	หน่วยงานเจ้าของงบ
1	ป้องกันและควบคุมวัณโรค	13,050	กองทุน สปสช. อบต.นนทรี
2	ค้นหาคัดกรองเชิงรุกด้วยชุดตรวจโควิด <b>Antigen Test Kit</b> ในนักเรียนและ บุคลากรทางการศึกษา	68,075	กองทุน สปสช. อบต.วังท่าช้าง
3	ค้นหาคัดกรองเชิงรุกด้วยชุดตรวจโควิด <b>Antigen Test Kit</b> ในนักเรียนและ บุคลากรทางการศึกษา	13,680	กองทุน สปสช. อบต.วังท่าช้าง
4	ชุมชนเข้มแข็งร่วมแรงต้านไข้เลือดออก	337,050	กองทุน สปสช. อบต.วังท่าช้าง



# การขับเคลื่อนดำเนินงาน ปี 2566

ลำดับ	โครงการ	งบประมาณ	หน่วยงานเจ้าของงบ
5	ชุมชนเข้มแข็งร่วมแรงต้านไข้เลือดออก	363,129	กองทุน สปสช. อบต.วังท่าช้าง
6	ควบคุมโรคไข้เลือดออกตำบลกบินทร์	315,360	กองทุน สปสช. อบต.กบินทร์
7	สัตว์ปลอดโรคคนปลอดภัย จากโรคพิษสุนัขบ้า	143,160	อบต.วังท่าช้าง
8	ระงับและควบคุมโรคติดต่อ	100,000	อบต.วังท่าช้าง



# การขับเคลื่อนดำเนินงาน ปี 2566

ลำดับ	โครงการ	งบประมาณ	หน่วยงานเจ้าของงบ
9	ป้องกันและควบคุมโรคไข้เลือดออก	14,940	กองทุน สปสช.อบต.ย่านรี
10	ป้องกันและควบคุมโรคไข้เลือดออก	15,195	กองทุน สปสช.อบต.ย่านรี
11	ป้องกันและควบคุมโรคไข้เลือดออก	13,505	กองทุน สปสช.อบต.ย่านรี
12	ป้องกันและควบคุมโรคไข้เลือดออก	16,145	กองทุน สปสช.อบต.ย่านรี
13	ป้องกันและควบคุมโรคไข้เลือดออก	14,455	กองทุน สปสช.อบต.ย่านรี
14	ป้องกันและควบคุมโรคไข้เลือดออก	15,565	กองทุน สปสช.อบต.ย่านรี
15	ป้องกันและควบคุมโรคไข้เลือดออก	12,495	กองทุน สปสช.อบต.ย่านรี

# การขับเคลื่อนดำเนินงาน ปี 2566

ลำดับ	โครงการ	งบประมาณ	หน่วยงานเจ้าของงบ
16	ค้นหาคัดกรองเชิงรุกด้วยชุดตรวจโควิด Antigen Test Kit ในนักเรียน นักศึกษา ครูและบุคลากรทางการศึกษา	96,300	กองทุน สปสช. อบต.ย่านรี
17	สร้างแกนนำป้องกันและควบคุมโรคไข้เลือดออก	86,600	กองทุน สปสช. อบต.ลาดตะเคียน
18	รณรงค์ป้องกันโรคไข้เลือดออก	10,384	กองทุน สปสช. อบต.ลาดตะเคียน
19	รณรงค์ป้องกันโรคฉี่หนู	29,184	กองทุน สปสช. อบต.ลาดตะเคียน

# การขับเคลื่อนดำเนินงาน ปี 2566

ลำดับ	โครงการ	งบประมาณ	หน่วยงานเจ้าของงบ
20	ค้นหาคัดกรองเชิงรุกด้วยชุดตรวจโควิด Antigen Test Kit ในนักเรียน นักศึกษา ครูและบุคลากรทางการศึกษา	130,200	กองทุน สปสช. อบต.เมืองเก่า
21	ค้นหาคัดกรองเชิงรุกด้วยชุดตรวจโควิด Antigen Test Kit ในนักเรียน นักศึกษา ครูและบุคลากรทางการศึกษา	98,900	กองทุน สปสช. อบต.เมืองเก่า
22	ส่งเสริมสุขภาพอนามัยเด็กปฐมวัย ป้องกันโรคมือเท้า ปาก และ โรคติดต่อที่สำคัญในช่วงก่อนฤดูระบาด	71,800	กองทุน สปสช. อบต.เมืองเก่า



การขับเคลื่อนดำเนินงาน การควบคุมป้องกัน  
โรคติดต่อ ปี **2566**

รวม 22 โครงการ 1,979,172 บาท

# 7.การออกกำลังกายและนันทนาการ





# การขับเคลื่อนดำเนินงาน ปี 2566

ลำดับ	โครงการ	งบประมาณ	หน่วยงานเจ้าของงบ
1	ขยับกายสบายชีวา	62,100	กองทุน สปสช. เทศบาลตำบลเมืองเก่า
2	ส่งเสริมการออกกำลังกาย	92,480	กองทุน สปสช. เทศบาลตำบลเมืองเก่า
3	รำไทยสูงวัยใส่ใจสุขภาพ	42,700	กองทุน สปสช. เทศบาลเมืองหนองกี่
4	ส่งเสริมการออกกำลังกายด้วยบาสโลบ	30,800	กองทุน สปสช. เทศบาลเมืองหนองกี่



# การขับเคลื่อนดำเนินงาน ปี 2566

ลำดับ	โครงการ	งบประมาณ	หน่วยงานเจ้าของงบ
5	ออกกำลังกายสูงวัยใส่ใจสุขภาพตามวิถีชุมชน	42,700	กองทุน สปสช. เทศบาลเมืองหนองก๊ก
6	ส่งเสริมการออกกำลังกายเพื่อสุขภาพและจิต	30,200	กองทุน สปสช. เทศบาลเมืองหนองก๊ก
7	ส่งเสริมการออกกำลังกายเพื่อสุขภาพ ขยับกาย สบายชีวิด้วยต้นบาสโลบ	26,800	กองทุน สปสช. เทศบาลเมืองหนองก๊ก
8	ออกกำลังกายหลักการ ไม้พลองป่าบุญมี	32,800	กองทุน สปสช. เทศบาลเมืองหนองก๊ก

# การขับเคลื่อนดำเนินงาน ปี 2566

ลำดับ	โครงการ	งบประมาณ	หน่วยงานเจ้าของงบ
9	ออกกำลังกายไลน์แดนซ์เพื่อสุขภาพ	30,800	กองทุน สปสช. เทศบาลเมืองหนองก๊ก
10	ส่งเสริมป้องกันโรคไม่ติดต่อเรื้อรังและ มหกรรมรวมพลังสร้างสุขภาพดีตามวิถีชุมชน คนหนองก๊ก	73,300	กองทุน สปสช. เทศบาลเมืองหนองก๊ก
11	นักเรียนไทย พิชิตพุง พิชิตอ้วน	9,400	กองทุน สปสช. เทศบาลเมืองหนองก๊ก
12	ส่งเสริมการออกกำลังกาย เล่นกีฬาและพัฒนา สุขภาพจิตของนักเรียน	63,092	กองทุน สปสช. อบต.วังท่าช้าง

# การขับเคลื่อนดำเนินงาน ปี 2566

ลำดับ	โครงการ	งบประมาณ	หน่วยงานเจ้าของงบ
13	ส่งเสริมและพัฒนาสุขภาพนักเรียน	65,000	กองทุน สปสช. อบต.วังท่าช้าง
14	ออกกำลังกายเพื่อสุขภาพ ขยับกายสบายชีวี ด้วยวิธีเต้นแอโรบิคและบาสโลบ	43,800	กองทุน สปสช. อบต.กบินทร์
15	ออกกำลังกายด้วยวิธีเต้นแอโรบิคในชุมชน หมู่บ้านทุ่งพัฒนา	50,200	กองทุน สปสช. อบต.กบินทร์
16	ออกกำลังกายวันละนิดพิชิตโรค	50,200	กองทุน สปสช. อบต.กบินทร์



# การขับเคลื่อนดำเนินงาน ปี 2566

ลำดับ	โครงการ	งบประมาณ	หน่วยงานเจ้าของงบ
17	ออกกำลังกายเพื่อสุขภาพ ขยับกายสบายชีวี ด้วยวิธีเต้นแอโรบิก	50,200	กองทุน สปสช. อบต.กบินทร์
18	ออกกำลังกายเพื่อสุขภาพ ขยับกายสบายชีวี ด้วยวิธีเต้นแอโรบิก	43,800	กองทุน สปสช. อบต.กบินทร์
19	กีฬาสัมพันธ์เพื่อสุขภาพคนพิการและผู้ดูแลคนพิการ	52,480	กองทุน สปสช. อบต.เมืองเก่า
20	ส่งเสริมการออกกำลังกาย "ขยับกาย สบายใจ ด้วยไลน์ แดกซ์ ตำบลนนทรีสำญจร	50,000	กองทุน สปสช. อบต.นนทรี

การขับเคลื่อนดำเนินงาน การออกกำลังกายและ  
นันทนาการ ปี **2566**

รวม 20 โครงการ 942,852 บาท





# ๕ คำพ่อสอน



**๑ ความเพียร**  
การสร้างสรรค์ตนเอง ต้องใช้เวลา ต้องใช้ความเพียร  
ความอดทน เสียสละและไม่ย่อท้อ

**๒ ความพอดี**  
การสร้างตัวสร้างฐานะนั้นจะต้องยึดถือหลัก  
คือตนเป็นหลักออกไป ไม่ทำเกินฐานะและกำลัง

**๓ ความรู้ตน**  
การรู้ตัวอยู่เสมอทำให้เป็นคนมีระเบียบ และ  
คนที่มีระเบียบที่คิดแล้ว จะสามารถเข้าเงื่อนไข  
และสามารถทำงานต่างๆ ได้ดี

**๔ เป็นผู้รับและผู้ให้**  
คนเราจะเอาแต่ได้ไม่ได้ คนเราจะรับ  
และจะต้องให้

**๕ อ่อนโยนแต่ไม่อ่อนแอ**  
มีความอ่อนโยนแต่ไม่อ่อนแอ พร้อมเสียสละประโยชน์ส่วนตน  
ให้แก่ส่วนรวม

**๖ พูดจริงทำจริง**  
ผู้หนักแน่นในสัจจะ พูดอย่างไร ก็ทำ  
อย่างนั้น จึงได้รับความสำเร็จ

**๗ หนังสือเป็นออมสิน**  
หนังสือเป็นสิ่งสำคัญคล้ายเป็นธนาคารความรู้  
และเป็นออมสิน

**๘ ความซื่อสัตย์**  
ความซื่อสัตย์สุจริตเป็นพื้นฐาน  
ของความดีทุกอย่าง

**๙ การเอาชนะใจตน**  
ต้องกล้าและบากบั่นจะกระทำสิ่งที่ทราบว่าเป็น  
ความดี เป็นความถูกต้อง





THANK YOU



ALWAYS MOVING  
FORWARD **TOGETHER**